

Martin Quedenbaum

Lightroom Classic und CC

Schritt für Schritt zu
professionellen Ergebnissen

Mit Workshops zu allen wichtigen Funktionen und Looks



EXTRA: Wichtige Tastenkürzel auf einen Blick!

humboldt

Martin Quedenbaum

Lightroom Classic und CC

Schritt für Schritt zu
professionellen Ergebnissen

Mit Workshops zu allen wichtigen Funktionen und Looks

humboldt

INHALT

Lightroom – ein besonderes Konzept	10
Lightroom Classic vs. Lightroom CC	10
Basics	13
Bilder importieren	14
Sammlung erstellen	20
Bilder (aus)sortieren	21
Bild(er) für die Verarbeitung auswählen	28
In das Bild zoomen	30
Tastaturbefehle	31
Bild vollständig darstellen	32
Darstellung 1 : 1	34
Vollbildmodus	36
Virtuelle Kopie erstellen	37
Werkzeugeinstellungen auf 0 setzen	38
Modulwechsel	40
Modulwechsel – Tastaturbefehle	41
Mehrere Bilder gleichzeitig bearbeiten	42
Sammelauswahl erstellen	43
Automatisch synchronisieren	44
Look übertragen	46
Entwicklungseinstellungen kopieren	47
Entwicklungseinstellungen übertragen	48
Arbeitsschritte rückgängig machen	50
Protokoll sichten	51
Protokollschritt auswählen	51
Tastaturbefehle	52
Tastaturbefehle anzeigen	53
Verbesserungen	55
Helligkeit verbessern	56
Automatik nutzen	56
Manuell aufhellen	58

Manuell abdunkeln	61
Farbe verbessern	64
Vorgabe nutzen	65
Dynamik und Sättigung erhöhen	66
Weißabgleich	67
Tonwertkorrektur mit Histogramm	70
Funktionsprinzip	71
Schwarz- und Weißpunkt bestimmen	72
Rote Augen entfernen	74
Tieraugen	77
Lippenstift auftragen	78
Farbe einstellen	79
Lippenstift auftragen	80
Randbereiche kolorieren	82
Kantenbereiche optimieren	83
Farbe pushen	84
Lidschatten auftragen	85
Zoomfaktor einstellen	85
Farbe wählen	87
Lidschatten auftragen	88
Begradigen	89
Manuelle Korrektur	89
Halbautomatische Korrektur	91
Zuschneiden mit der Drittel-Regel	93
Rahmen aufziehen	94
Zuschneiden (für Instagram)	95
Bildseitenverhältnis einstellen	96
Bildausschnitt anpassen	97
Spiegeln	98
Drehen	100
Nachschärfen	102
Den Bereich Details darstellen	103
Ansichtszoom 100 % (1 : 1)	104

Betrag	105
Radius	106
Details	107
Maskieren	108
Retuschieren – unerwünschte Elemente entfernen	109
Werkzeugauswahl und -einstellungen	110
Punktförmige Retusche	111
Retusche länglicher Bereiche	112
Fältchen entfernen (Bereichsreparatur)	113
Werkzeugauswahl und -einstellungen	114
Fältchen korrigieren	115
Quellbereich manuell verschieben	116
Bilder signieren	117
Exportformat festlegen	118
Signaturgrafik auswählen	119
Größe und Position	120
Einstellungen speichern	121
Vorgaben nutzen	122
Eine Rubrik auswählen	123
Eigene Vorgaben speichern	124
Vorgabe erstellen	125
Parameter festlegen	125
Vorgabe benennen und Rubrik zuordnen	126

Effekte & Looks 129

Sepia-Effekt	130
Vorgabe auswählen	131
Faded-Look	134
Dunkle Bereiche aufhellen	135
Anpassungen des Blaukanals	136
Klarheit verringern	137
Orange & Teal Look	138
Kalibrierungseinstellungen	139

HSL-Einstellungen	140
Bild in Schwarzweiß umwandeln	142
Grundeinstellungen	143
Schwarzweißeinstellungen	144
Schwarzweißmischung	144
Vignetteneffekt	146
Vorgabe wählen	147
Vignettierung anpassen	148
Lomo-Effekt	150
Radial-Filter einstellen	151
Vignettierung erstellen	152
Farbanpassung	153
Verlaufsfilter zurücksetzen	156
Vignettierung erweitern	156
Teiltonung	157
Körnung hinzufügen	159
Orton-Effekt	160
Sättigung und Kontrast	161
Verlaufsfilter einstellen	162
Weichzeichnen	163
Zweiter Verlaufsfilter	164
Teilbereiche schärfen	166
Tilt-Shift-Effekt	168
Verlaufsfilter einstellen	169
Unschärfe Bereiche aufziehen	170
Verlaufsfilter duplizieren	171
Weitere unscharfe Bereiche erstellen	172
Sin-City-Effekt	173
Korrekturpinsel einstellen	174
Entsättigen/entfärben	175
Modus Löschen	176
Objekte freimalen	177
Detailarbeit	178

Mikuta-Style	181
Kalibrierungseinstellungen	182
Grundeinstellungen	183
Gradationskurve anpassen	184
Luminanz anpassen	186
Sättigung anpassen	187
Teiltonung	188
Moody Brown Look	190
Kalibrierungseinstellungen	191
Gradationskurve anpassen	192
Farbtöne anpassen	193
Farbtöne entsättigen	194
Luminanz anpassen	195
Teiltonung von Lichtern und Schatten	196
Vignettierung	197
Moody Green Look	198
Kalibrierungseinstellungen	199
Gradationskurve anpassen	200
Anteil der Grüntöne erhöhen	201
Sättigung verringern	202
Luminanz anpassen	203
Teiltonung von Lichtern und Schatten	204
Vignettierung	205
Tanned Instagram Look	206
Grundeinstellungen	207
Farbtöne anpassen	208
Sättigung anpassen	209
Luminanz anpassen	210
Teiltonung von Lichtern und Schatten	211
Kalibrierungseinstellungen	212
Gradationskurve anpassen	213
Rotkanal anpassen	214
Blau- und Grünkanal anpassen	215

Präsentieren

217

Bilder lokal speichern	218
Speicherort wählen	218
Dateinamen ändern	219
Dateiformat wählen	220
Bildgröße ändern	221
Bilder mit Lightroom CC synchronisieren	222
Bilder bewerten	222
Fotos per Mail versenden	224
Zum Betrachten und Kommentieren einladen (Classic)	226
So sieht ein Empfänger die Bilder	228
Feedback auswerten	230
Diashow erstellen	232
Bilder in der Bibliothek auswählen	232
Bilder des Filmstreifens auswählen	233
Diashow benennen	234
Bildseitenverhältnis festlegen	235
Bilder einpassen	236
Kontur anpassen	237
Schatten hinzufügen	238
Erkennungstafel-Text anpassen	239
Größe und Farbe anpassen	240
Erkennungstafel mit eigener Grafik	241
Wasserzeichen aktivieren	243
Wasserzeichen anpassen	244
Bewertungssterne anzeigen	245
Textüberlagerungen	246
Einfarbiger Hintergrund	248
Hintergrund mit Farbverlauf	250
Hintergrundbild verwenden	251
Hintergrundbild mit Hintergrundfarbe überblenden	253
Farbe des Startbildschirms festlegen	255
Text des Startbildschirms festlegen	256

Einfarbiger Endbildschirm mit Text	258
Endbildschirm mit eigener Grafik	259
Musik	260
Darstellungsdauer und Blenden	261
Diashow an Musik anpassen	262
Schwenken und Zoomen	262
Abspielbildschirm wählen	264
Letzte Einstellungen und Vorschau	265
Wiedergabe	266
Ausgabe als Video	267
Wiedergabe der Videodatei	270
Ausgabe als PDF	271
Eine Diashow wiederfinden	273
Drucken	274
Das passende Format einstellen	274
Layout festlegen	275
Seitenränder einstellen	276
Finalisieren	277

Unterwegs mit der Lightroom-App

279

Installation	280
Bei Adobe anmelden	281
Voreinstellungen	282
Erste Voreinstellungen	282
Synchronisierung (iOS)	283
Synchronisierung (Android)	285
Copyrightthinweis (nur iOS)	286
In-App-Fotografie mit Lightroom	287
Kamerasteuerung anzeigen lassen	287
Automatik oder Manuell	288
RAW-Modus	289
Alben erstellen	290

Das Album Alle Fotos auswählen	291
Bilder im Album ablegen	292
Album-Cover festlegen (nur iOS)	293
Bilder importieren	295
Auswahl	295
Bildermanagement	297
Bilder bewerten	298
Bilder kennzeichnen (Flaggen)	300
Segmentierung (iOS)	301
Segmentierung (Android)	303
Verschlagworten (Tags)	306
Bildersuche mit Stichwörtern	308
Bildinformationen	309
Sortieren der Bilder mittels Filtern	310
Bearbeiten	311
Histogramm einblenden	311
Bildkorrekturen	313
Vorherige Einstellungen übertragen	314
Korrekturen übertragen	316
Korrekturen rückgängig machen	318
Bilder speichern und veröffentlichen	319
Hier sind Ihre Bilder	319
Bilder lokal speichern	320
Bilder teilen	322
Ihre Bilder auf dem Computer	324

LIGHTROOM – EIN BESONDERES KONZEPT

Sie möchten das Beste aus Ihren Fotos herausholen und ihnen den letzten Schliff geben? Dann sind Sie hier genau richtig! Lightroom versteht sich als Programm für ambitionierte Anwender und hält Funktionen bereit, mit denen Sie Ihren Bildern einen einzigartigen Look verleihen können. Dabei können Sie Ihrer Kreativität völlig freien Lauf lassen, denn sämtliche Arbeitsschritte lassen sich jederzeit rückgängig machen, die Originaldatei wird nicht verändert. Zudem können von demselben Bild mehrere Versionen bzw. Varianten erstellt werden. Diese sogenannten virtuellen Kopien nehmen keinen weiteren Speicherplatz in Anspruch, da Lightroom hier die jeweiligen Änderungen lediglich in Form einer Beschreibung abspeichert. Den Möglichkeiten sind somit keine Grenzen gesetzt. Machen Sie sich bereit für eine faszinierende Reise in die Welt der Bildbearbeitung.

Lightroom Classic vs. Lightroom CC

Die Überschrift macht es deutlich – es gibt zwei unterschiedliche Versionen des Programms. Die komplexere der beiden ist Lightroom Classic. Bei dieser, von Adobe auch als Adobe Photoshop Lightroom Classic bezeichneten Version, handelt es sich um eine klassische Desktopanwendung, also ein Programm, das man auf dem Desktop-PC oder einem Notebook betreibt. Bei der anderen Version handelt es sich um Lightroom CC. Diese Version steht für den Einsatz auf Tablet

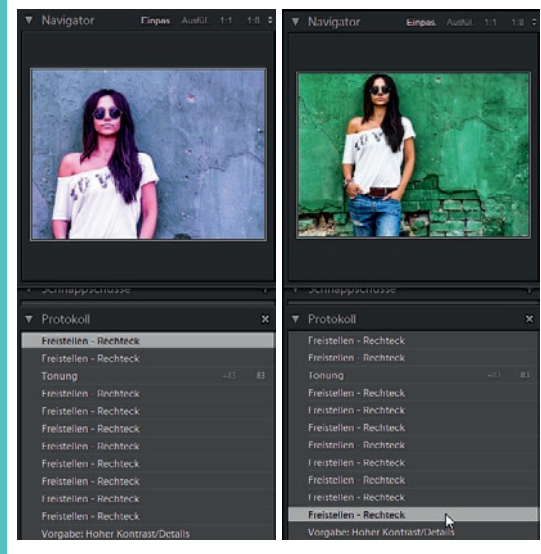
und Smartphone, als Webapplikation, aber auch als Desktopanwendung zur Verfügung. Dieses breite Anwendungsspektrum erfordert in Sachen Datenmanagement eine gewisse Flexibilität. Aus diesem Grund arbeitet diese Version in erster Linie mit Vorschaubildern, welche für eine Bildbearbeitung allerdings nicht ausreichen würden. Daher nutzt Lightroom CC für die Bildbearbeitung stets eine hochwertigere Version des Bildes. Bei dieser sogenannten Smart-Vorschau handelt es sich um eine datenreduzierte DNG-Version des Bildes, dessen jeweils längste Bildseite mit 2560 Pixeln aufgelöst wird. Aufgrund der Datenreduktion und der Auflösungsbeschränkung von 2560 Pixeln bilden diese Smart-Vorschau-Bilder einen guten Kompromiss hinsichtlich Datenmenge und Bildqualität. Sie können Ihre Bilder auf Grundlage dieser Smart-Vorschau-Bilder bearbeiten, ohne die hinsichtlich Auflösung und Dateigröße deutlich größeren Originalbilder zu verwenden. Letzteres ist insbesondere dann sinnvoll, wenn die Originale in der Cloud gespeichert wurden oder wenn sich die Bilder auf einem externen Laufwerk befinden sollten, das nicht ständig verfügbar ist.

HINWEIS

DNG ist ein von Adobe entwickeltes RAW-Format, was somit auch eine RAW-Bearbeitung der Bilder ermöglicht, obwohl sich die zu bearbeitenden Bilder in der Cloud befinden.

Die bearbeiteten Bilder müssen allerdings nicht für alle Ewigkeit in der Cloud verbleiben. Sie können diese auch lokal speichern. Hierzu können Sie die Bilder wahlweise als (entwickeltes) JPEG oder als RAW-Datei inklusive der die Entwicklungseinstellungen speichernden XMP-Datei herunterladen. Trotz der offensichtlichen Unterschiede zwischen den beiden Programmen können Sie die mobile Welt der Lightroom-CC-Version jederzeit mit der Classic-Version synchronisieren.

Aufgrund des deutlich größeren Funktionsumfangs bezieht sich dieses Buch in erster Linie auf Lightroom Classic. Viele der hier vorgestellten Funktionen lassen sich allerdings ebenso in der Lightroom-CC-Version verwenden – dazu später mehr im Kapitel „Unterwegs mit der Lightroom-App“.



BASICS

Bevor Sie mit den vielfältigen Bildbearbeitungen loslegen und Ihrem Bild eine individuelle Note verleihen können, ist es von Vorteil, einige grundlegende Handgriffe zu kennen und zu verinnerlichen. Dies erleichtert Ihnen die Bedienung des Programms, wodurch Sie zum einen Zeit sparen und sich zum anderen voll auf die gewünschten Entwicklungen und Effekte konzentrieren können, die Sie Ihrem Bild hinzufügen möchten. Schauen wir uns also zunächst an, wie Sie eine Basis schaffen und die entsprechenden Grundeinstellungen vornehmen, um anschließend die unendlichen Möglichkeiten der Bildbearbeitung mit Lightroom zu entdecken.

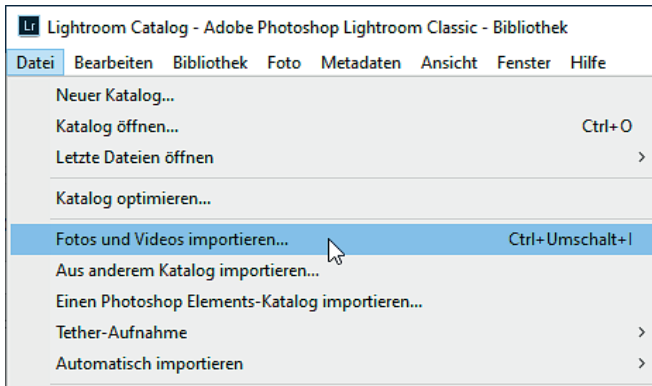
Bilder importieren

Lightroom kann Bilder verarbeiten, die in einem der gängigen RAW-Dateiformate vorliegen. Zudem unterstützt das Programm die klassischen Dateiformate JPEG, TIFF und PSD. Importierte Bilder werden im sogenannten *Katalog* verwaltet. Der typische Workflow sieht dabei wie folgt aus:

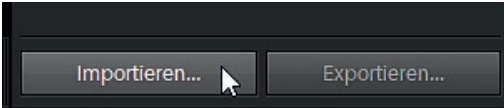
- 1 Nach dem Aufruf des Importdialogs gilt es zunächst, die Quelle des Imports auszuwählen (Computer, externe Festplatte, Kamera).
- 2 Anschließend wird festgelegt, was mit den Bildern passieren soll (*Verschieben, Kopieren, Hinzufügen*).
- 3 Dann werden die zu importierenden Bilder ausgewählt – und schon sind Sie bereit, um loszulegen.

PRAXISTIPP

Für den Fall, dass Sie die Bilder von einer Kamera importieren, können Sie die Fotos im gleichen Schritt auch auf den Computer kopieren oder verschieben. Hierzu muss lediglich ein Zielverzeichnis festgelegt werden. Abschließend haben Sie zudem Gelegenheit, die Bilder umzubenennen und zu verschlagworten.

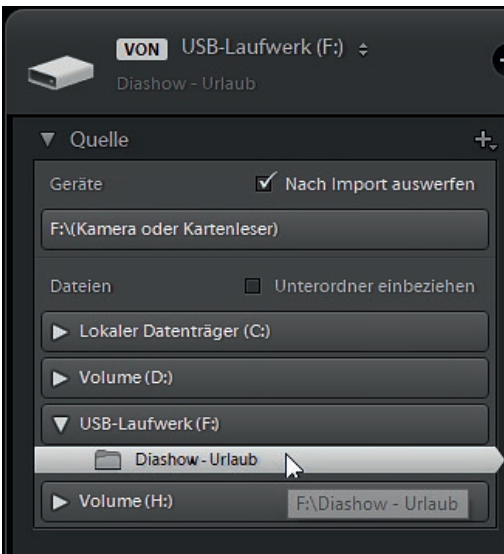


Der *Import*-Befehl



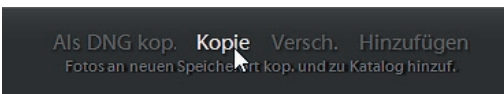
Die *Import*-Schaltfläche (Modul *Bibliothek*)

1 Wählen Sie den Befehl *Datei > Fotos und Videos importieren*. Wenn Sie sich im Modul *Bibliothek* befinden, können Sie alternativ auch links unten auf die Schaltfläche *Importieren* klicken.



Wahl des Quelllaufwerks bzw. des Quellverzeichnis

2 Wählen Sie auf der linken Seite bzw. im Bereich *Quelle* das entsprechende Laufwerk oder Verzeichnis aus. Daraufhin werden die Miniaturen der im Quellverzeichnis vorhandenen Bilder angezeigt.

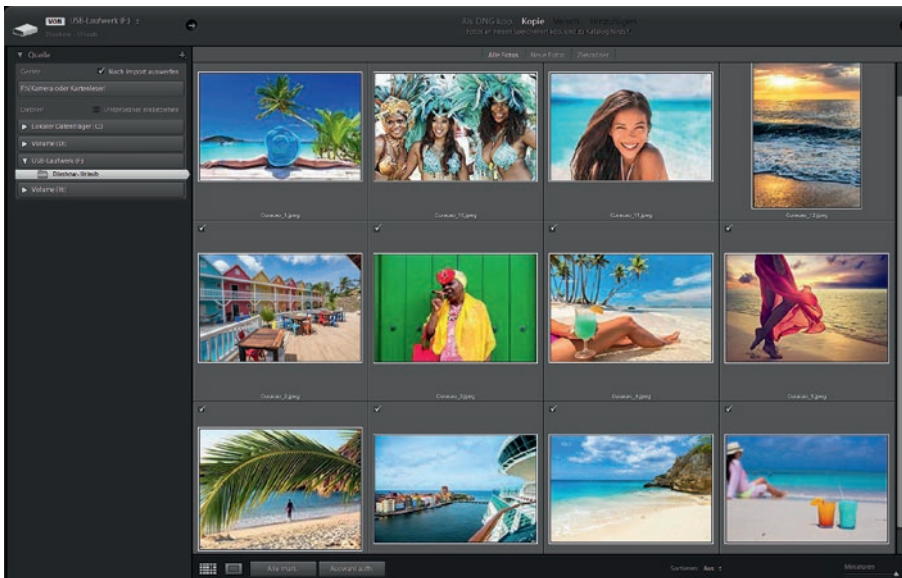


Modus wählen (z. B. *Kopie*)

3 Um die Bilder auf Ihren Computer zu kopieren oder zu verschieben (z. B. beim Import von einer Kamera), klicken Sie an der Oberseite auf *Versch.* oder *Kopie*. Wenn Sie Bilder importieren, die sich bereits auf Ihrem Computer befinden, wählen Sie hier *Hinzufügen* aus, um sie lediglich dem Lightroom-Katalog hinzuzufügen.

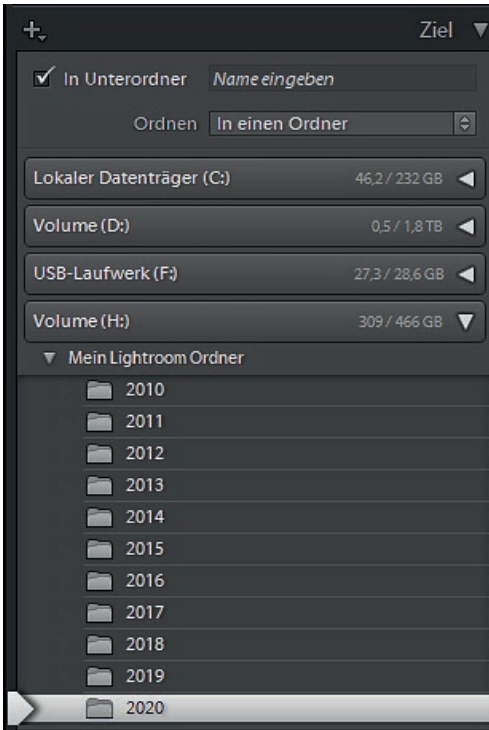
PRAXISTIPP

Die Funktion *Als DNG kopieren* bezieht sich auf den Import von Fotos, die in einem RAW-Format vorliegen. Wird die Funktion aktiviert, werden die Bilder entsprechend in das von Adobe entwickelte DNG-Format konvertiert.



Alle im Quellverzeichnis vorhandenen Bilder sind automatisch ausgewählt.

4 Standardmäßig werden alle im gewählten Verzeichnis enthaltenen Bilder importiert. Möchten Sie bestimmte Bilder nicht importieren, gilt es, die jeweiligen Kontrollkästchen zu deaktivieren.

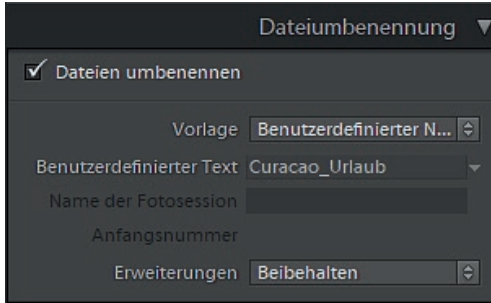


Wahl des Ziellaufwerks und des Zielverzeichnisses

5 Beim Import von einer Kamera oder von einem externen Laufwerk muss auf der rechten Seite im Bereich *Ziel* zunächst das Ziellaufwerk und anschließend das Zielverzeichnis bestimmt werden.

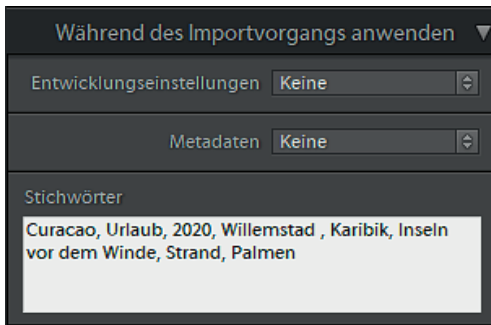
PRAXISTIPP

Wenn Sie zuvor den Modus *Hinzufügen* gewählt haben, steht Ihnen diese Funktion nicht zur Verfügung, da die Bilder beim reinen Hinzufügen lediglich in den Lightroom-Katalog importiert werden. Die Bilder selbst verbleiben dabei an Ort und Stelle. Da in diesem Modus auch keine Kopien der Bilder erstellt werden, ist somit kein Ziellaufwerk bzw. Zielverzeichnis erforderlich.



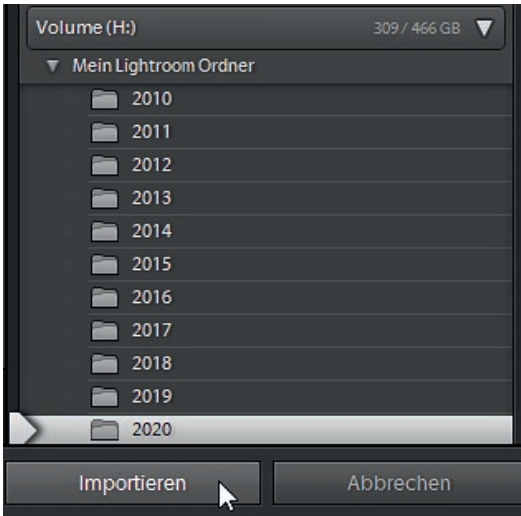
Bilder einheitlich benennen

6 Oberhalb des Bereichs *Ziel* können Sie den Bildern einen einheitlichen Namen geben. Geben Sie dazu im Bereich *Dateiumbenennung* bzw. im Eingabefeld *Benutzerdefinierter Text* einen entsprechenden Namen ein.



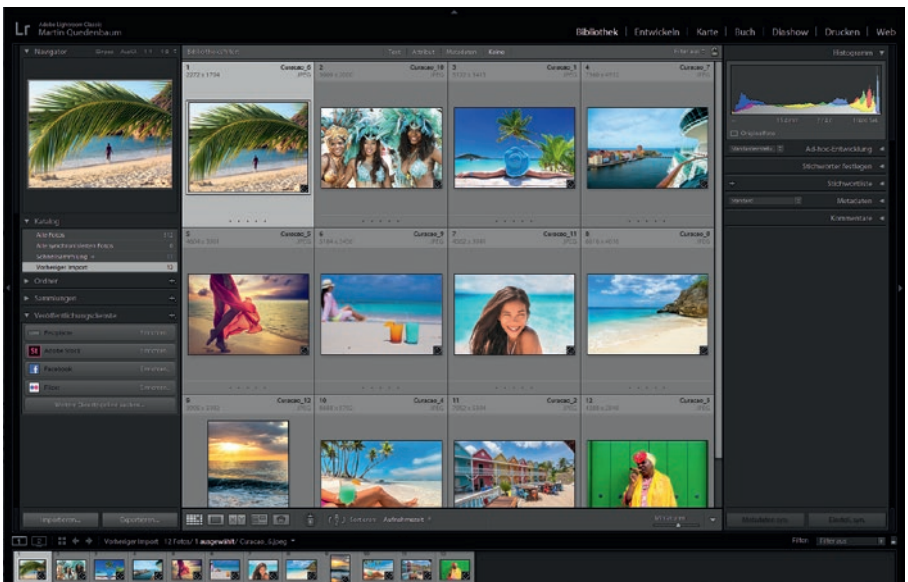
Schlagwörter festlegen

7 Um die Bilder zu einem späteren Zeitpunkt besser wiederfinden zu können, haben Sie im Bereich *Während des Importvorgangs anwenden* zudem die Möglichkeit, Stichwörter einzugeben.



Importieren

8 Klicken Sie unten rechts auf *Importieren*, um die ausgewählten und vorbereiteten Bilder in die *Bibliothek* zu laden.



Die importierten Bilder werden in der *Bibliothek* angezeigt.

Sammlung erstellen

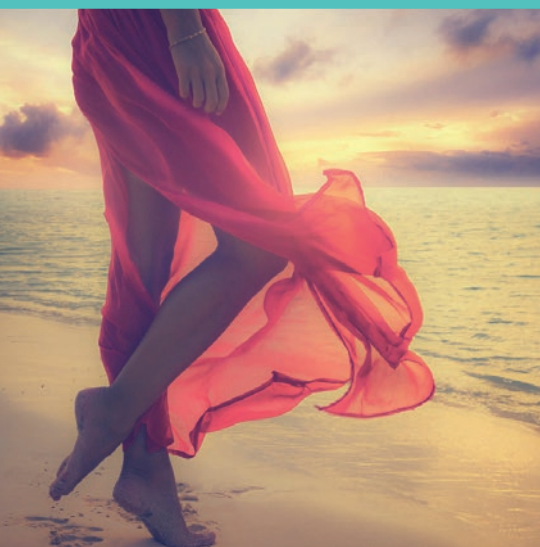
Voreingestellt legt das Programm alle Bilder zunächst direkt in der *Bibliothek* ab. Da die Sache so recht schnell unübersichtlich wird, können Sie für eine individuelle Sortierung eigene Sammlungen anlegen.

1 Klicken Sie hierzu auf der linken Seite im Bereich *Sammlungen* auf das Plusymbol und im daraufhin angezeigten Dialog auf *Sammlung erstellen*.

2 Vergeben Sie anschließend einen Namen für die neue Sammlung.

HINWEIS

Sie können eine solche Sammlung auch bereits beim Import erstellen. Öffnen Sie dazu im Rahmen des Imports auf der rechten Seite den Bereich *Dateiverwaltung* und aktivieren Sie dann das Kontrollfeld vor *Zur Sammlung hinzufügen*. Mit einem Klick auf das rechts davon angeordnete Pluszeichen können Sie eine neue Sammlung erstellen. In dieser werden die zu importierenden Fotos dann abgelegt.



VERBESSERUNGEN

Bevor Sie sich auf detailreiche Effekte und aufwendige Bearbeitungen stürzen, sollten zunächst die Basics stimmen – umso beeindruckender und zufriedenstellender wird das Endergebnis. Zu diesen grundsätzlichen Entwicklungsschritten gehören unter anderem Dinge wie die Optimierung von Helligkeit und Farbgebung, das Drehen oder Zuschneiden des Bildes, aber auch kleinere „Eingriffe“ wie das Auftragen von Lippenstift oder die Korrektur ungewollter Fältchen. Sind diese Dinge erledigt, steht auch den aufwendigeren Bearbeitungen nichts mehr im Weg.

Helligkeit verbessern

Durch die Bearbeitung der Bildhelligkeit wird auch der Farbeindruck verändert. Aus diesem Grund sollten Sie stets mit der Helligkeitskorrektur beginnen und erst danach die Farbeigenschaften optimieren. Für eine effektive Beurteilung wird Ihnen die Helligkeit des Bildes rechts oben in dem sogenannten *Histogramm* angezeigt. Hier lässt sich erkennen, ob eine ausgewogene Helligkeitsverteilung vorliegt oder ob korrigierend eingegriffen werden sollte. Das ist auch der Grund, warum viele Kameras dem Fotografen ebenfalls ein Histogramm anzeigen.

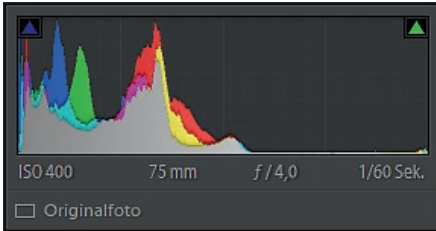
Automatik nutzen

VORHER

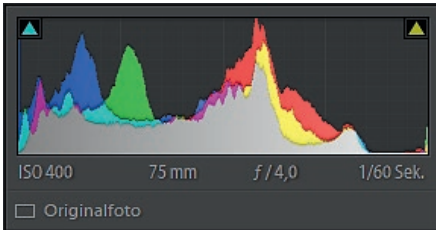


NACHHER

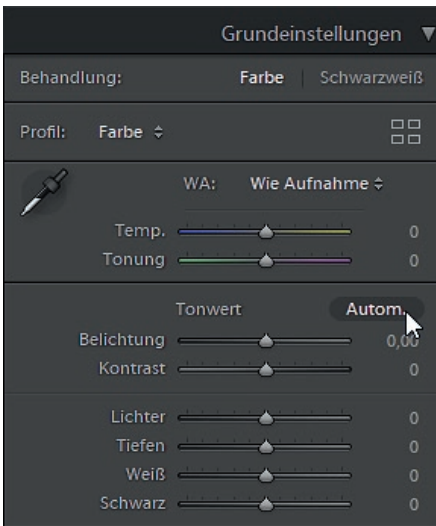




Histogramm des unkorrigierten Bildes



Histogramm des korrigierten Bildes



Automatikfunktion nutzen

1 Klicken Sie auf der rechten Seite im Bereich *Grundeinstellungen* auf die Schaltfläche *Autom.* Diese Funktion optimiert die Helligkeitsverteilung (auch Tonwertverteilung genannt) im Bild und stellt die entsprechenden Schieberegler an den Stellen um, an denen es notwendig ist. Die Korrekturen sind oftmals auch gut anhand des *Histogramms* nachzuvollziehen.

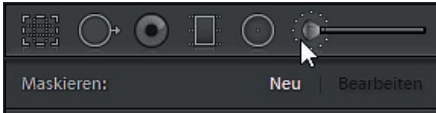
Manuell aufhellen

VORHER



NACHHER





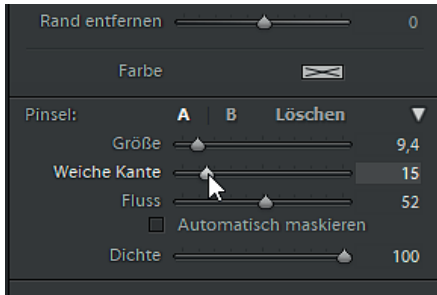
Korrekturpinsel auswählen

- 1 Wählen Sie oben den *Korrekturpinsel* aus oder drücken Sie K auf Ihrer Tastatur.
- 2 Stellen Sie sicher, dass aktuell alle Parameter des *Korrekturpinsels* auf 0 bzw. neutral stehen, indem Sie links oben in dessen Bedienfeld einen Doppelklick auf *Effekt* machen.



Einstellungen des *Korrekturpinsels*

- 3 Erhöhen Sie nun zunächst die *Tiefen*. Ich habe sie bei diesem Beispiel auf den maximalen Wert (100) gesetzt, wodurch dunkle Bereiche stark aufgehellt werden.

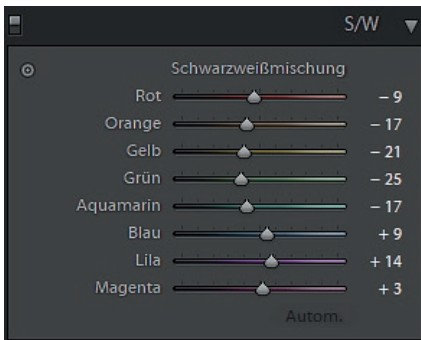


Für eine weiche Werkzeugspitze sorgen

4 Malen Sie anschließend mit dem Pinsel über die aufzuhellenden Bereiche, wobei es sinnvoll ist, eine möglichst weiche Werkzeugspitze einzustellen, um eine unschöne Kantenbildung zu vermeiden. Das können Sie mit dem Regler *Weiche Kante* an der Unterseite der *Korrekturpinsel*-Parameter erledigen.

PROFITRICK

Nach dem Übermalen habe ich zudem den Wert *Belichtung* um 0,8 erhöht, um den zuvor übermalten Bereich noch etwas stärker aufzuhellen.



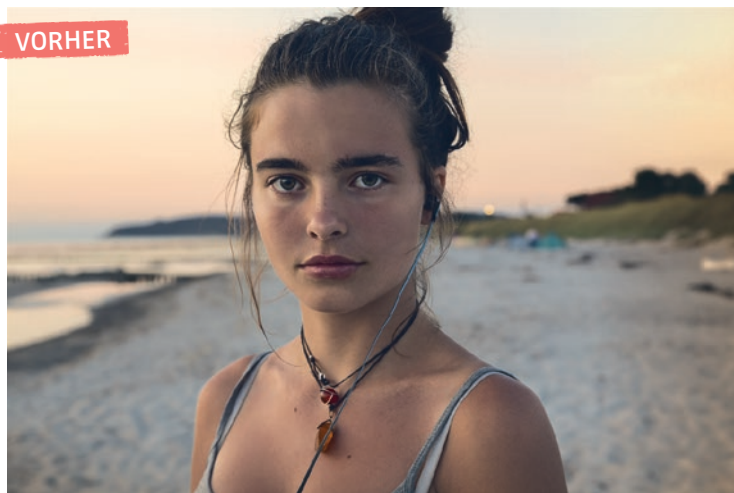
EFFEKTE & LOOKS

Mit Lightroom sind der Bildbearbeitung kaum Grenzen gesetzt. Im Laufe der Jahre haben sich allerdings einige typische und inzwischen weit verbreitete Effekt- bzw. Looktrends entwickelt. In diesem Teil des Buches erfahren Sie, wie Sie diese verschiedenen Effekte und Looks umsetzen können. Die angegebenen Einstellungen und Parameter sind dabei an die von mir verwendeten Bilder angepasst und können nicht immer identisch auf Ihr Projekt übertragen werden. Meine Erläuterungen sind deshalb als grundsätzliche Bearbeitungsstrategie zu verstehen. Die jeweils optimalen Parametereinstellungen sollten Sie anschließend im Hinblick auf das Ziel sowie die Eigenschaften des von Ihnen bearbeiteten Bildes wählen.

Sepia-Effekt

Dieser Effekt ist recht schnell zu realisieren, da das Bild dazu lediglich bräunlich eingefärbt wird. Der Sepia-Effekt verleiht Bildern u. a. einen nostalgischen Touch, da man mit diesem Farbton den Look alter Bilder verbindet. Das liegt daran, dass bei alten Papierabzügen die Schwarzanteile mit der Zeit bräunlich werden und das ursprünglich weiße Fotopapier einen gelblich-cremigen Farbton annimmt.

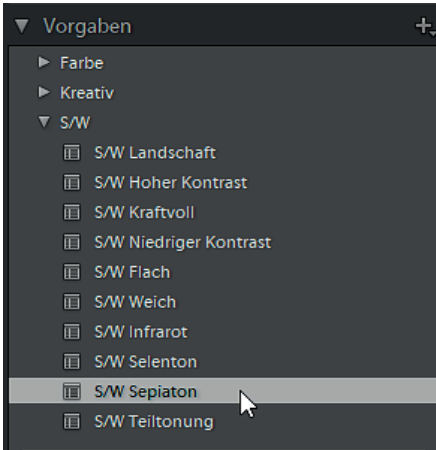
VORHER



NACHHER



Vorgabe auswählen



Auswahl der Vorgabe *S/W Sepiaton*



Zwischenergebnis

1 Stellen Sie sicher, dass das zu bearbeitende Bild ausgewählt ist und sich aktuell im Modul *Entwickeln* befindet. Sollte das nicht der Fall sein, klicken Sie einfach oben rechts auf *Entwickeln*.

PRAXISTIPP

Mit dem Tastaturbefehl F6 kann die Modalauswahl ein- oder ausgeblendet werden.

2 Wählen Sie links im Bedienfeld *Vorgaben* unter *S/W* den Eintrag *S/W Sepiaton* aus. Daraufhin wird das Bild schwarzweiß dargestellt. Bei genauem Hinsehen kann man zudem bereits eine dezente Sepiatonung erkennen.



Einstellung der Tonungsintensität

3 Scrollen Sie im rechts dargestellten Bedienfeld etwas nach unten, bis der Bereich *Teiltonung* angezeigt wird. Der passende Farbton für die Einfärbung der hellen (*Lichter*) und dunklen (*Schatten*) Bildbereiche ist durch die Vorgabe bereits entsprechend eingestellt. Jetzt gilt es, die Intensität (*Sättigung*) der Tonung zu steuern.

4 Ziehen Sie dazu zunächst den *Sättigungs*-Schieberegler der *Lichter* nach rechts (z. B. auf +25).

5 Ziehen Sie anschließend den *Sättigungs*-Schieberegler der *Schatten* ebenfalls nach rechts (z. B. auf +52).

REGISTER

- Abspielbildschirm 264
- Adobe-ID 281
- Adobe Photoshop Lightroom Classic
 - 10
- Alben erstellen (App) 290
- Album-Cover (App) 293
- Android-Version (App) 295
- Ansichtszoom 35
- Ansichtszoom (100%) 34
- Arbeitsschritte rückgängig machen
 - 50
- Auflösung 221
- Augen 74
- Automatische Synchronisierung 42
- Automatisch maskieren 176

- B**egradigen 89
- Belichtung 152
- Bereichsreparatur 113
- Betrag (Schärfen) 105
- bewerten 222
- bewerten (App) 298
- Bewertungssterne 222
- Bildausschnitt 35
- Bild drehen 100
- Bild einpassen 33
- Bilder bewerten (App) 298
- Bilder in Album ablegen (App) 292
- Bilder kennzeichnen (App) 300
- Bilder signieren 117
- Bilder teilen (App) 322
- Bild farblich markieren 25
- Bildgröße 221
- Bildinformationen (App) 309
- Bildkorrekturen (App) 313
- Bildseitenverhältnis 95
- Bildseitenverhältnis festlegen 235

- Bild vollständig anzeigen 32
- Blonde Haare pushen 186

- C**loud-Speicher 319
- Copyrighthinweis 286
- Cyan 138

- D**ateibenennung 219
- Dateiformat wählen 220
- Dateiname 219
- Deckkraft 250
- Details (Schärfen) 107
- Diafilm 160
- Diashow 232
- Diashow (Ausgabe als PDF) 271
- Diashow (Ausgabe als Video) 267
- Diashow (Ken-Burns-Effekt) 263
- Diashow (Musik) 260
- Diashow (Schwenken und Zoomen)
 - 263
- DNG 218
- DNG-Format 11
- Drehen 100
- Drittel-Regel 93
- Drucken 274
- Drucken (Seitenränder einstellen) 276
- Duplizieren 171
- Dynamik 66, 161

- E**ffekte 86
- Einstellungen übertragen (App) 314
- Endbildschirm 259
- Entsättigen 175
- Erkennungstafel 239

- F**aded Look 184
- FadeD Look 134

- Fältchen korrigieren 115
- Farbe 64
- Farbverlauf 250
- Filmstreifen einblenden 29
- Flaggensymbol 21, 300
- Fotopapier 274
- Freistellungsrahmen 90
- Freistellungsüberlagerungswerkzeug 96

- G**erade-Ausrichten-Werkzeug 92
- Gradationskurve 134, 200
- Gradationskurve anpassen 192
- Gradationskurve (RGB) 213
- Gradationskurve (Rotkanal) 214
- Graustufen 145
- Grundeinstellungen 143

- H**autbräune 206
- Hauttöne korrigieren 191
- Helligkeit 56
- Helligkeitskorrektur 56
- Helligkeitsverteilung 57
- Hintergrund 248
- Histogramm 56, 70
- Histogramm einblenden (App) 311
- HSL 141

- ICC**-Profil 277
- Importvorgang 18
- In-App-Kamera 288
- Instagram 95
- iOS-Version (App) 282

- J**PEG 218

- K**alibrierung 139, 182
- Kamerasteuerung (App) 287
- Katalog 14
- Klarheit 137, 165, 183
- Kommentar 231
- kommentieren 226

- Kontaktbögen 274
- Kontrast 142, 145, 161
- Kopierstempel 109
- Körnung 159
- Korrekturen rückgängig machen (App) 318
- Korrekturfunktionen (App) 313
- Korrekturpinsel 59, 79, 113, 166, 174
- Kurvenverlauf wiederherstellen 192

- L**ichter 63, 157
- Lidschatten 87
- Lightroom App 279
- Lightroom CC 10
- lightroomtemplate 127
- Lippenstift 78
- Lomo-Effekt 150
- Looks 129
- Look übertragen 46
- Löschen (Modus) 83
- Luminanz 186

- M**askieren (Schärfen) 108
- Metadaten(App) 309
- Michael Orton 160
- Mikuta Style 181
- Miniatur-Look 168
- Modulwechsel (Tastaturbefehle) 40
- Moody Brown Look 190
- Moody Green Look 198

- N**achschärfen 102
- Netzhaut 74

- O**range Teal Look 138
- Original (Exporteinstellung) 118
- Ortoneffekt 160
- Orton (Michael) 160

- P**NG 117, 218
- Presets 127

Primärwerte 139

PSD 218

Quellbereich 109, 115

Quellbereich manuell verschieben
116

Quellverzeichnis 15

Radial-Filter 151

Radius (Schärfen) 106

Rasteransicht 28

RAW-Modus (App) 289

Reparieren 109

Retuschieren 109

Rote Augen entfernen 74

Rotkanal 214

Rückgängig-Befehl 50

Ruhemodus (App) 284

Sammelauswahl 43, 222

Sammlung erstellen 20

Sättigung 66, 161

Schärfe 163

Schatten 158

Schlagschatten 238

Schwarzpunkt 72, 192

Schwarzweiß 142

Schwarzweißmischung 145

Segmentierung (App) 301

Sensei 308

Sepia Effekt 130

Signatur 117

Sin-City-Effekt 173

Spiegeln 98

Starker Kontrast 200

Startbildschirm 255

Stichwörter 306

S/W Sepiaton 132

Synchronisieren 44

Tanned Instagram Look 206

Tastaturbefehle 52

Tastenkürzel 52

Teiltonung 132, 157, 188

Templates 127

Tiefen 59

TIFF 218

Tilt-Shift-Effekt 168

Tonwertkorrektur 70

Tonwertverteilung 57

Unschärfewirkung 170

Verlaufsfilter 156, 169

Verschlagworten (App) 306

Vignette 146

Vignettierung 197

Virtuelle Kopie erstellen 37

Vollbilddarstellung 36

Vollbildmodus 36

Voreinstellungen (App) 282

Vorgabe 65

Vorgaben 122, 127

Vorgabe speichern 124

Wasserzeichen 117, 243

Wasserzeichen bearbeiten 118

Weiche Kante 82, 149

Weißabgleich 67

Weißabgleichsauswahlwerkzeug 68

Weißpunkt 73, 192

Weißwerte 207

Werkzeugeinstellungen 38

Werkzeugspitze 179

Werkzeug zurücksetzen 38

WhatsApp 319

Zoomfaktor 30, 34

Zuschneiden 93

EXTRA: Wichtige Tastaturbefehle auf einen Blick

Befehl	Windows	macOS
Programmvoreinstellungen	STRG+W	CMD+W
Fotos und Videos importieren	STRG+Shift+I	CMD+Shift+I
Bild ablehnen	X	X
Filmstreifen anzeigen	F6	F6
Modalauswahl anzeigen	F5	F5
Wechsel zum Modul Bibliothek	STRG+ALT+1	CMD+ALT+1
Wechsel zum Modul Entwickeln	STRG+ALT+2	CMD +ALT+2
Wechsel zum Modul Karte	STRG+ALT+3	CMD +ALT+3
Wechsel zum Modul Buch	STRG+ALT+4	CMD +ALT+4
Wechsel zum Modul Diashow	STRG+ALT+5	CMD +ALT+5
Wechsel zum Modul Drucken	STRG+ALT+6	CMD +ALT+6
Wechsel zum Modul Web	STRG+ALT+7	CMD +ALT+7
Wechsel zum Modul vorherigen Modul	STRG+ALT+Pfeiltaste nach oben	CMD +ALT+ Pfeiltaste nach oben
Bearbeiten/Rückgängig	STRG+Z	CMD+Z
Bearbeiten/Wiederholen	STRG+Y	CMD+Y
Einzoomen	STRG+#	CMD+#
Auszoomen	STRG+- (Minus)	CMD+- (Minus)
Zoomansicht sperren	STRG+Shift+=	CMD+Shift+=
Lupenansicht und ggfls. Wechsel in das Modul Bibliothek	E	E
Lupenansicht und ggfls. Wechsel in das Modul Entwickeln	Shift+T	Shift+T
Vollbildvorschau	F	F
Informationen durchlaufen	I	I
Informationen ein-ausblenden	STRG+I	CMD+I
Vorher/Nachher-Darstellung (links-rechts)	Y	Y
Vorher/Nachher-Darstellung (Split links-rechts)	Shift+Y	Shift+Y
Bild gegen den Uhrzeigersinn drehen	STRG+, (Komma)	CMD+, (Komma)
Bild im Uhrzeigersinn drehen	STRG. (Punkt)	CMD. (Punkt)
Zum vorherigen Foto navigieren	STRG+Pfeil nach links	CMD+Pfeil nach links
Zum nächsten Foto navigieren	STRG+Pfeil nach rechts	CMD+Pfeil nach rechts
Bewertungssterne vergeben	1-5	1-5
Bewertungssterne vergeben und zum nächsten Bild gehen	Shift+1-5	Shift+1-5
Bewertungen auf keine zurücksetzen	0	0
Farbmarkierung festlegen	6-9	6-9
Farbmarkierung vergeben und zum nächsten Bild gehen	Shift 6-9	Shift 6-9

EXTRA: Wichtige Tastaturbefehle auf einen Blick

Befehl	Windows	macOS
Virtuelle Kopie erstellen	STRG+T	CMD+T
Automatische Einstellungen	STRG+U	CMD+U
Automatischer Weißabgleich	STRG+Shift+U	CMD +Shift+U
Weißabgleichsauswahl	W	W
In Schwarzweiß konvertieren	V	V
Freistellungsüberlagerungs-Werkzeug	R	R
Bereichsreparatur-Werkzeug	Q	Q
Wechsel zwischen den beiden Modi des Bereichsreparatur-Werkzeugs	Shift+T	Shift+T
Verlaufsfilter-Werkzeug	M	M
Radialfilter-Werkzeug	Shift+M	Shift+M
Korrekturpinsel-Werkzeug	K	K
Stifte ein-/ausblenden	H	H
Maske ein-/ausblenden	O	O
Entwicklungseinstellungen kopieren	STRG+Shift+C	CMD+Shift+C
Entwicklungseinstellungen einfügen	STRG+Shift+V	CMD+Shift+V
Entwicklungseinstellungen zurücksetzen	STRG+Shift-R	CMD+Shift+R
Alle Bedienfelder ein- und ausblenden	Tab	Tab
Modus für gedämpfte Beleuchtung	STRG+Shift+L	CMD+Shift+L
Modi für ausgeschaltete Beleuchtung durchlaufen	L	L
Die aktuell ausgewählten Bilder als Diashow anzeigen (Ad-hoc-Diashow)	STRG+Enter	CMD+Enter
Diashow in der Vorschau anzeigen	Alt+Enter	Alt+Enter
Diashow im Vollbildmodus abspielen	STRG+Enter	CMD+Enter
Diashow anhalten	Leertaste	Leertaste
Diashow beenden	ESC	ESC
Diashow als Video exportieren	STRG+Alt+J	CMD+Alt+J
Wechsel zum Modul Drucken	STRG+P	CMD+P
Druckereinstellungen	STRG+Shift + P	CMD+Shift+P
Drucken	STRG+Alt+ P	CMD+Alt+P

Bibliografische Information der Deutschen Nationalbibliothek

Die Deutsche Nationalbibliothek verzeichnet diese Publikation in der Deutschen Nationalbibliografie; detaillierte bibliografische Daten sind im Internet über <http://dnb.ddb.de> abrufbar.

ISBN 978-3-86910-039-5 (Print)

ISBN 978-3-86910-040-1 (PDF)

ISBN 978-3-86910-055-5 (EPUB)

Fotos:

stock.adobe.com: Christian Offenberg: 16 (dritte Reihe, erstes Bild), 19 (erste Reihe, erstes Bild), 28 (erste Reihe, erstes Bild), 232 (erste Reihe, erste Spalte), 252 ff., Johanna Mühlbauer: 144 ff.; Jeanne McRight: 16 (erste Reihe, zweites Bild), 19 (erste Reihe, zweites Bild), 28 (erste Reihe, zweites Bild), 54 (unten links), 64, 232 (erste Reihe, zweites Bild); Patryk Kosmider: 16 (erste Reihe, erstes Bild), 19 (erste Reihe, drittes Bild), 28 (erste Reihe, drittes Bild), 216 (unten), 232 (erste Reihe, drittes Bild), 266; GOYO CONDE: (zweite Reihe, links), 16 (dritte Reihe, zweites Bild), 19 (erste Reihe, viertes Bild), 28 (erste Reihe, viertes Bild), 29, 232 (erste Reihe, viertes Bild); ANTON OPARIN: 12 (oben, links), 32 f., 36 f. lassedesigns: 16 (zweite Reihe, viertes Bild), 19 (zweite Reihe, erstes Bild), 28 (zweite Reihe, erstes Bild), 54 (mitte, links), 117, 120 f., 134 f., 137; travnikovstudio: 16 (dritte Reihe, viertes Bild), 19 (zweite Reihe, zweites Bild), 28 (zweite Reihe, zweites Bild), 54 (oben, links), 112, 232 ff., 236 ff., 242, 246, 249, 251 ff.; Paultarascenko: 12 (zweite Reihe, rechts), 50 f., 122; paultarascenko: 198 ff., Maridav: 16 (erste Reihe, dritte Bild), 19 (zweite Reihe, drittes Bild), 28 (zweite Reihe, drittes Bild), 150, 153 ff., 157 ff.; Alliance: 138, 140 f.; Armin Staudt: 128 (unten, rechts), 130 f., 133; Noradoa: 128 (mitte, rechts), 160 f., 163 ff., 167; paultarascenko: 206 ff.; marinafro: 78, 78 ff.; TONO-BALAGUER: 173, 175, 177 ff.; IURICAZAC: 190 ff.; Donald: 128 (unten, links), 146 f., 149; Simon Dannhauer: 16 (dritte Reihe, drittes Bild), 19 (zweite Reihe, viertes Bild), 28 (zweite Reihe, viertes Bild), 232 (zweite Reihe, zweites Bild), 263, 269; Ксения Левашова: 54 (oben, rechts), 85, 88; Marc Kunze: 16 (erste Reihe, viertes Bild), 19 (dritte Reihe, erstes Bild), 28 (dritte Reihe, erstes Bild); ANDOR BUJDOSO: 181, 183 ff., 187 ff.; Andreas Vogel: 30, 98; Csaba Peterdi: 102 ff.; 216 (mitte, rechts), 275 f.; francescoridolfi.com: 116 ff.; Maridav: 16 (zweite Reihe, drittes Bild), 19 (dritte Reihe, zweites Bild), 28 (dritte Reihe, zweites Bild), 216 (oben, links), 223 (rechte Spalte), 232 (zweite Reihe, drittes Bild), 243 ff., 273; fl1photo: 168, 170 ff.; Gail Johnson: 12 (unten), 34, 223 (linke Spalte); Bisual Studio: 16 (zweite Reihe, zweites Bild), 19 (dritte Reihe, viertes Bild), 28 (dritte Reihe, viertes Bild), 95, 97

Alle weiteren Fotos: Martin Quedenbaum

Originalausgabe

© 2020 humboldt

Die Ratgebermarke der Schlüterschen Verlagsgesellschaft mbH & Co. KG

Hans-Böckler-Allee 7, 30173 Hannover

www.humboldt.de

www.schlutersche.de

Aus Gründen der besseren Lesbarkeit wurde in diesem Buch teilweise die männliche Form gewählt, nichtsdestoweniger beziehen sich Personenbezeichnungen gleichermaßen auf Angehörige des männlichen und weiblichen Geschlechts sowie auf Menschen, die sich keinem Geschlecht zugehörig fühlen.

Autor und Verlag haben dieses Buch sorgfältig erstellt und geprüft. Für eventuelle Fehler kann dennoch keine Gewähr übernommen werden. Weder Autor noch Verlag können für eventuelle Nachteile oder Schäden, die aus in diesem Buch vorgestellten Erfahrungen, Meinungen, Methoden und praktischen Hinweisen resultieren, eine Haftung übernehmen.

Etwaige geschützte Warennamen (Warenzeichen) werden nicht besonders kenntlich gemacht. Daraus kann nicht geschlossen werden, dass es sich um freie Warennamen handelt.

Alle Rechte vorbehalten. Das Werk ist urheberrechtlich geschützt. Jede Verwertung außerhalb der gesetzlich geregelten Fälle muss vom Verlag schriftlich genehmigt werden.

Lektorat: Keytextwork, Meike Key, Rueil-Malmaison

Gestaltung: ZERO, München

Covermotiv: Shutterstock – Lustrator, Victorstock; stock.adobe.com: lassedesignen (oben), Ксения Левашова (mitte, links), fl1photo (unten, links), Armin Staudt (unten, rechts)

Satz: PER MEDIEN & MARKETING GmbH, Braunschweig

Druck und Bindung: Gutenberg Beuys Feindruckerei GmbH, Langenhagen

Lightroom leicht gemacht!

Was kann Lightroom? Wie verbessere ich die Farben, behebe ich Bildfehler oder erhöhe ich die Schärfe meiner Fotos? Wie erziele ich optimale Ergebnisse ohne viel Vorwissen? In diesem leicht verständlichen Ratgeber werden alle wichtigen Funktionen reich bebildert und anfängertauglich beschrieben. Dazu gibt es Mini-Workshops zu den beliebtesten Effekten und Looks – mit praktischen Schritt-für-Schritt-Anleitungen. Egal, ob es um das optimale Bildmanagement, die professionelle Bildbearbeitung oder die perfekte Präsentation geht: So macht der Einstieg in Lightroom richtig Spaß!



Verständlich erklärt – für Einsteiger geeignet

MARTIN QUEDENBAUM ist Lehrer an einer staatlichen Medienberufsschule, freiberuflicher Dozent und Fachbuchautor. Schwerpunkte seiner Arbeit sind die digitale Bildbearbeitung, 3D-Computeranimation, Videoschnitt, Videografie und Videotechnik.

www.humboldt.de

ISBN 978-3-86910-039-5



9 783869 100395 28,00 EUR (D)